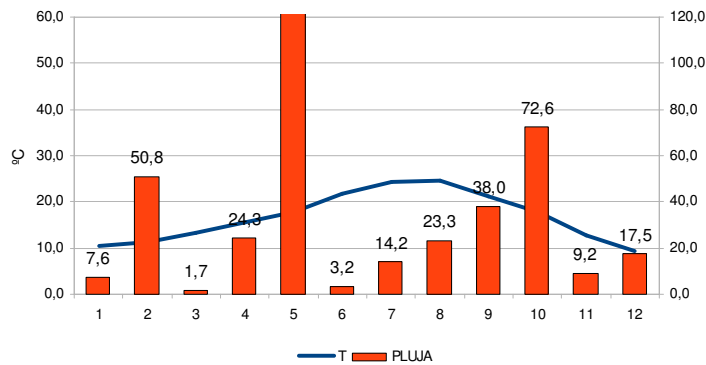


## RESUM DE CAMPANYA PER CULTIUS 2008 RESULTATS DEL SEGUIMENT SANITARI

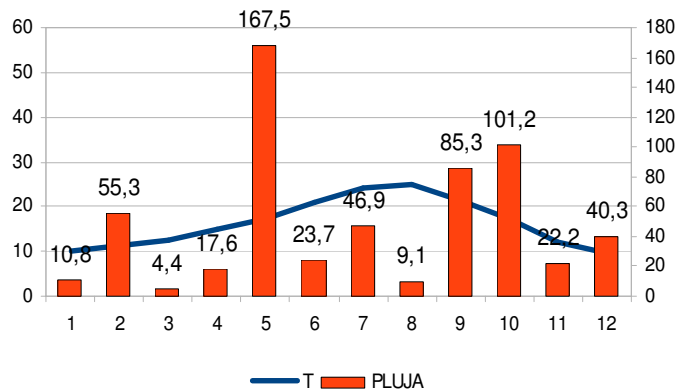
### Meteorologia de la campanya:

2008	Amposta	Alcanar
<b>Precipitació acumulada</b>	438,51 mm	584,3 mm
<b>Dies de pluja</b>	90	113
<b>Mes més plujós</b>	Maig: 176 mm	Maig: 176 mm
<b>Mes més sec</b>	Març: 2 mm	Març: 2,4 mm
<b>Dies de gelada</b>	0	0
<b>Mínima absoluta gener</b>	0,7°C	2,3°C
<b>Mínima absoluta febrer</b>	3,6°C	3,6°C
<b>Mínima absoluta març</b>	4,2°C	2,3°C
<b>Mínima absoluta novembre</b>	3,0 °C	1,3°C
<b>Mínima absoluta desembre</b>	0,3 °C	1,7°C
<b>Màximes absolutes de vent</b>	-	14,6 m/s=52,6 Km/h (5/03)

Amposta

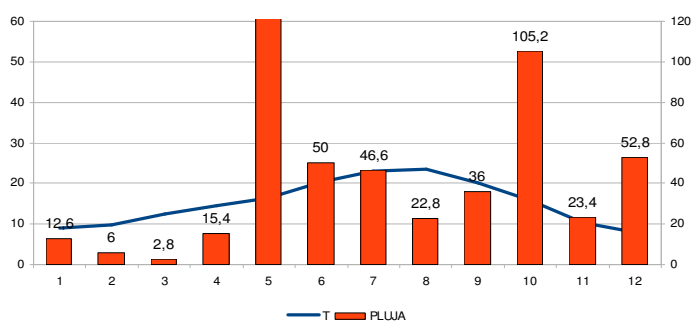


Alcanar08

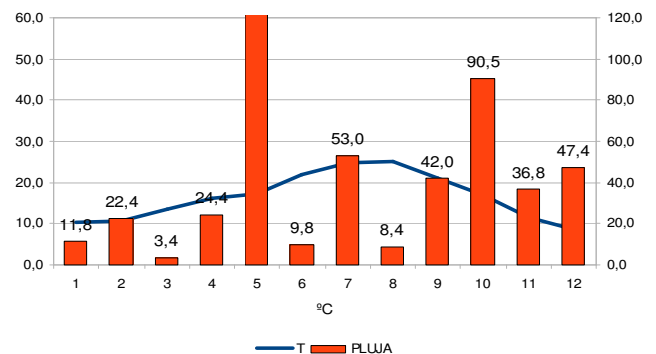


2008	Ulldecona	Aldover
<b>Precipitació acumulada</b>	589,6 mm	545,1 mm
<b>Dies de pluja</b>	123	90
<b>Mes més plujós</b>	Maig: 216 mm	Maig: 195 mm
<b>Mes més sec</b>	Març: 2,8	Març: 3,4 mm
<b>Dies de gelada</b>	14	4
<b>Mínima absoluta gener</b>	-1,6°C	-0,9°C
<b>Mínima absoluta febrer</b>	0,2 °C	1,7°C
<b>Mínima absoluta març</b>	2,9°C	3,6°C
<b>Mínima absoluta novembre</b>	-3,8°C	1,2°C
<b>Mínima absoluta desembre</b>	-4,1°C	-0,9 °C
<b>Màximes absolutes de vent</b>	20,1 m/s = 72,6 Km/h (31/03)	17,2 m/s= 61,9Km/h (24/03)

Ulldecona 08



Aldover



## 1. HORTALISSES

### Lepidòpters:

A la següent taula s'exposen els resultats del seguiment de vol per a les espècies de lepidòpters que s'han monitoritzat:

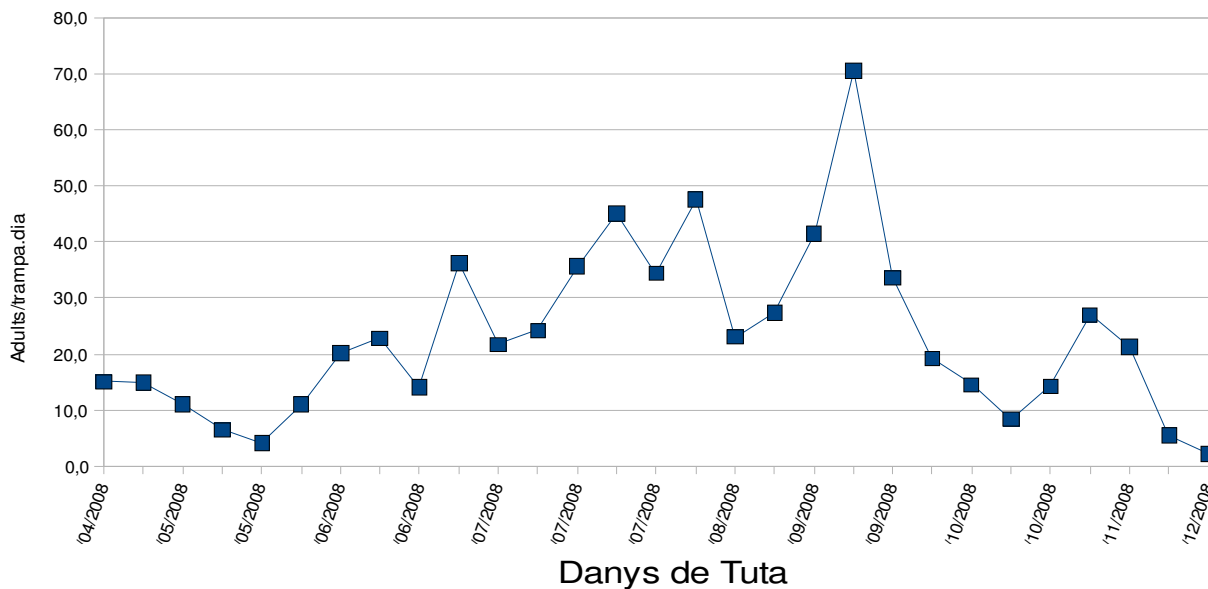
Espècie	Feromona	Trampa	Ubicació cultius	Localitat	Període
<i>Spodoptera littoralis</i>	Open Natur (Pherobank) 08	Funnel	Aire lliure	Amposta Vinallop	Maig-Novembre
<i>Spodoptera exigua</i>	Open Natur (Pherobank) 08	Funnel	Aire lliure	Amposta Vinallop	Maig-Novembre
<i>Agrotis segetum</i>	Open Natur (Pherobank) 07	Funnel	Aire lliure	Amposta Vinallop	Maig-Novembre
<i>Agrotis ypsilon</i>	Bioprox 08	Funnel	Aire lliure	Amposta Vinallop	Maig-Novembre
<i>Plutella xylostea</i>	Open Natur (Pherobank) 07	Delta	Aire lliure	Amposta Vinallop	Juliol-Novembre
<i>Chrysodeixis chalcites</i>	Open Natur (Pherobank) 08	Funnel	Aire lliure	Amposta Vinallop	Juliol-Novembre
<i>Autographa gamma</i>	Open Natur (Pherobank) 08	Delta	Hivernacle	Amposta Vinallop	Maig-Novembre
<i>Ostrinia nubilalis</i>	Open Natur (Pherobank) 07	Delta	Hivernacle	Amposta Vinallop	Maig-Novembre
<i>Helicoverpa armigera</i>	Open Natur (Pherobank) 07	Funnel	Hivernacle Aire lliure	Amposta Vinallop	Maig-Novembre
<i>Tuta absoluta</i>	Open Natur (Pherobank) 08	Delta		Amposta Valentins	Abri-Novembre
<i>Gortyna xantenes</i>	Aralure (Aragro) 08	Funnel	Aire lliure	Amposta Vinallop	Setembre-Novembre

A Amposta, en condicions d'**hivernacle** s'ha fet principalment el seguiment poblacional de ***Tuta absoluta*** amb trapes delta. A nivell de control, s'han instal·lat trapes d'aigua autofabricades i s'han fet tractaments regulars amb *Bacillus thuringiensis* i azaridactina. També s'han observat (amb la participació de tècnics del SSV) elevats nivells de mírids que actuant de depredadors sobre els ous de *Tuta*.

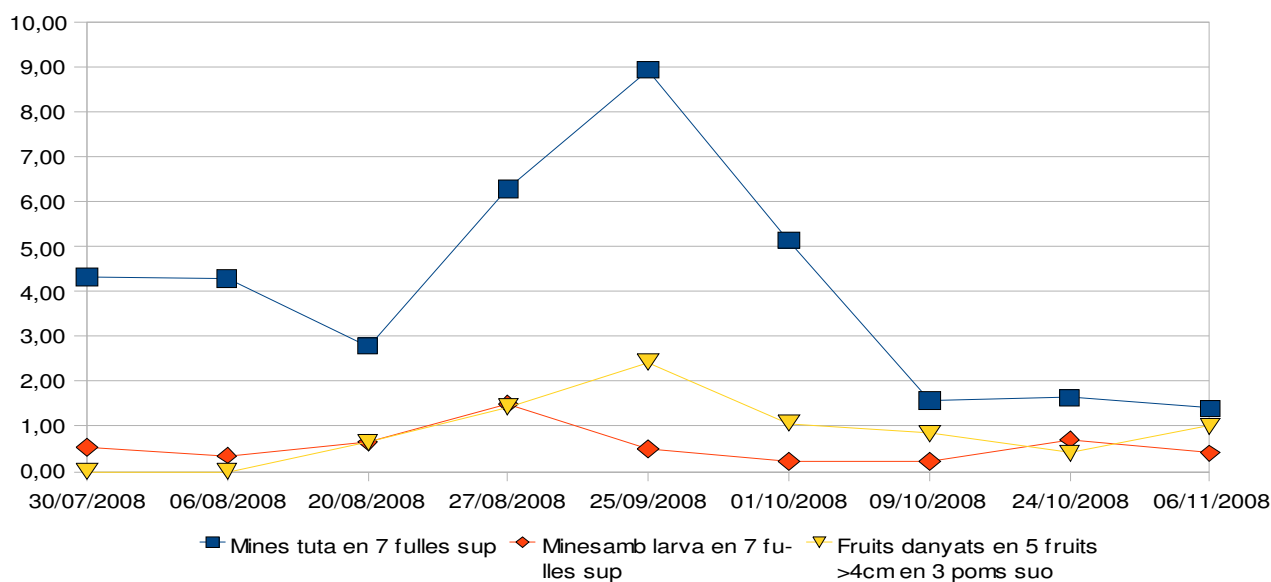
El vol d'adults ha anat augmentant amb alts i baixos fins assolir el seu màxim nivell a mitjans de setembre i a partir d'aquest moment ha anat descendint, a l'igual que els danys, i en paral·lel a l'augment dels mírids. Els següents gràfics mostren la corba d'adults, la presència de mírids i els danys per *Tuta*.

L'apreciació de resultats de la campanya de lluita per part de l'agricultor ha estat positiva, i ha possibilitat disposar d'una bona collita comercial amb uns danys molt continguts respecte els que es varen observar en els primers episodis de infestació de *Tuta* durant la tardor de la campanya anterior. Amb tot, s'ha constatat que la mínima relaxació en les mesures de control durant la temporada, s'ha traduït ràpidament amb un augment de danys.

### Tuta 2008 - Amposta

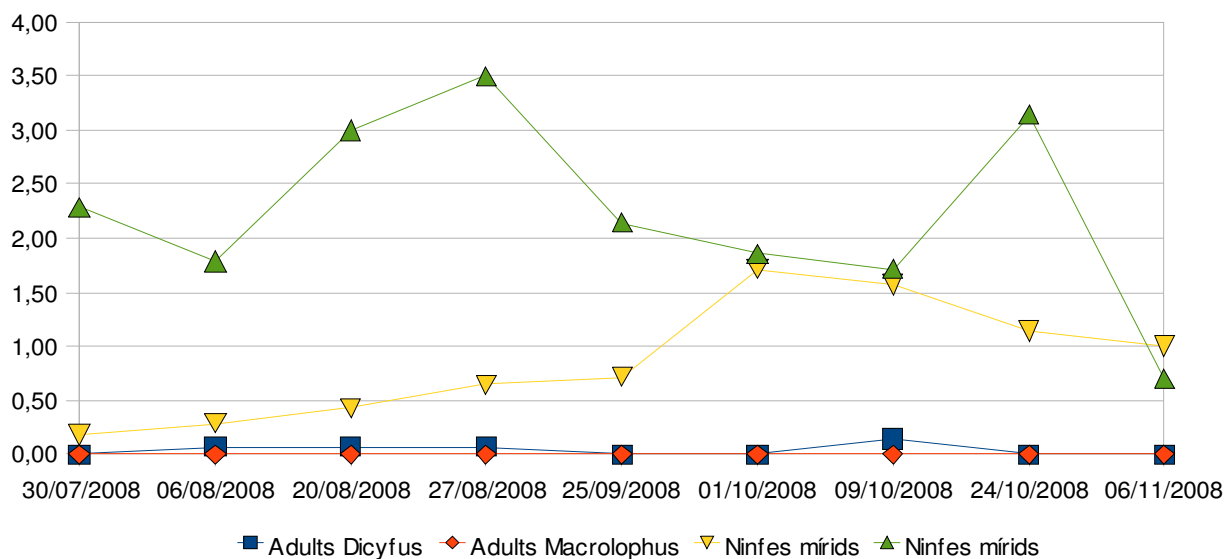


### Danys de Tuta

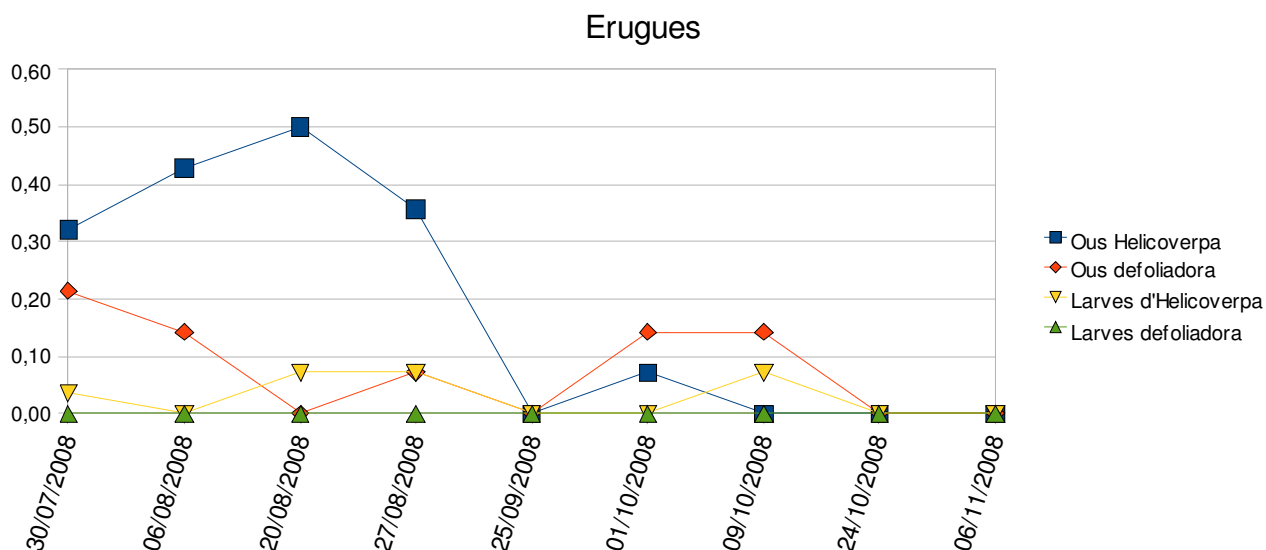


### Mírids depredadors

#### Mostreig en 7 fulles superiors/planta



D'*Helicoverpa armigera* i *Autographa gamma*, pràcticament no s'ha donat captures d'adults. En altres campanyes també eren baixes, i a part d'atribuir-ho a una feromona poc eficient i a una presència no molt accentuada d'aquests fitòfags, enguany pot haver influenciat els nombrosos tractaments que s'han realitzat en tomaquera per al control de *Tuta*. El recompte d'ous i larves fet pels tècnics del SSV també han donat índexs molt baixos i no ha calgut prendre cap altra mesura de control específic.

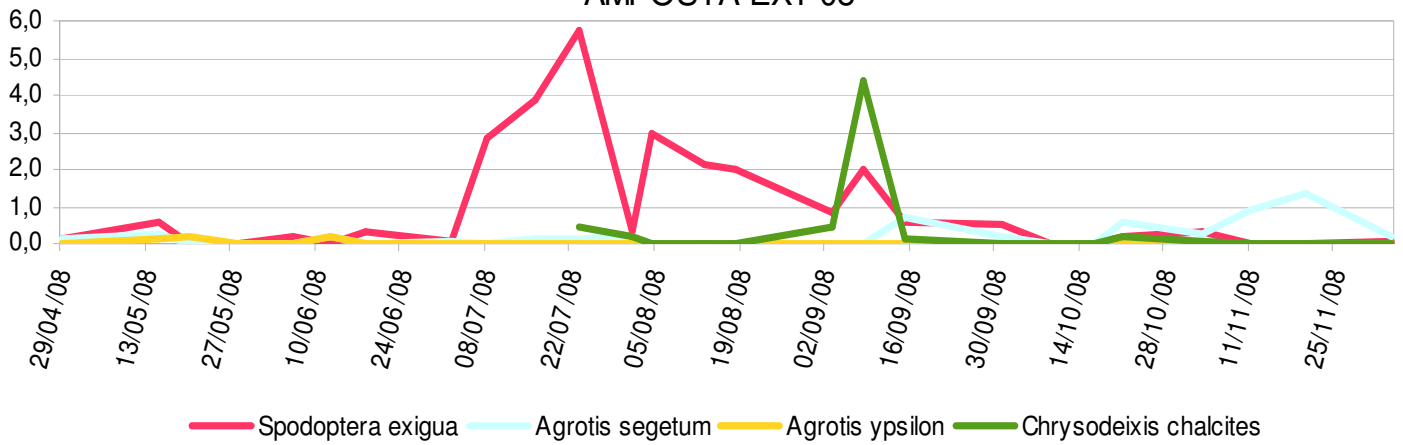


El seguiment d'*Ostrinia nubilais* també ha donat pràcticament captures. Aquesta espècie només ha donat problemes alguna campanya, en que s'havien donat fortes entrades sobtades en pebrots en canvi de color. El seu seguiment només volia alertar de donar-se la mateixa situació

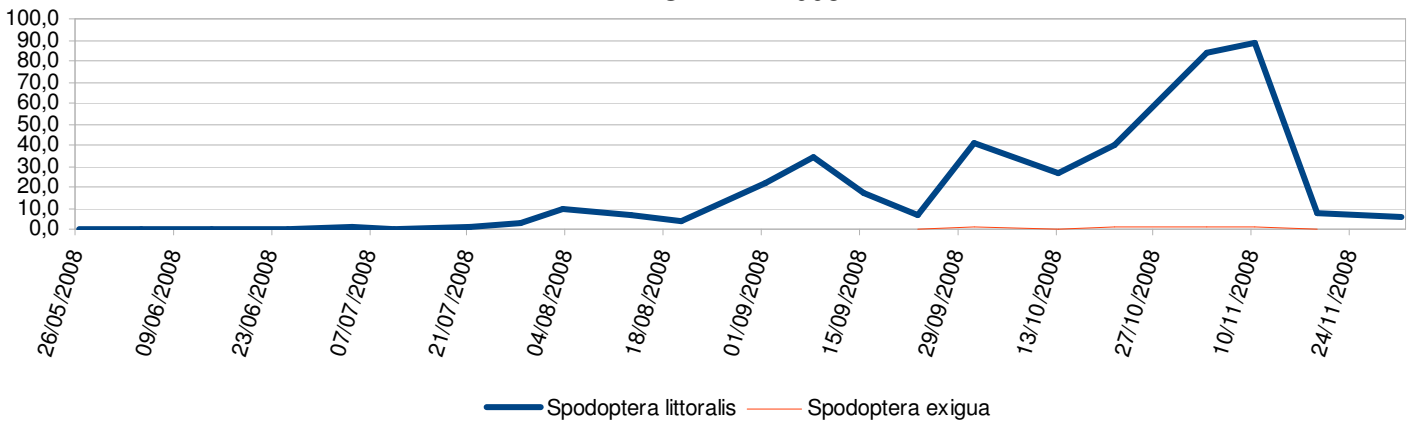
Enguany el seguiment en cultius d'**horta d'exterior** s'ha fet a Amposta i a Vinallop. S'han monitoritzat les mateixes espècies que en anys anteriors. A Amposta la primera població es va iniciar a mitja primavera amb l'objectiu de valorar la presència de pics de vol primerencs de lepidòpters en cultius d'exterior. A Vinallop es va començar a finals de primavera.

Com cada any, l'espècie que millor respon al seu monitoratge amb trapes funnel amb feromona és *Spodoptera littoralis*, que com cada any ha assolit importants pics. En l'altre extrem, hi ha espècies que han costat molt de monitoritzar, ja sigui per la seva escassa població d'adults o per que les feromones utilitzades no han treballat correctament (per formulació o mal estat).

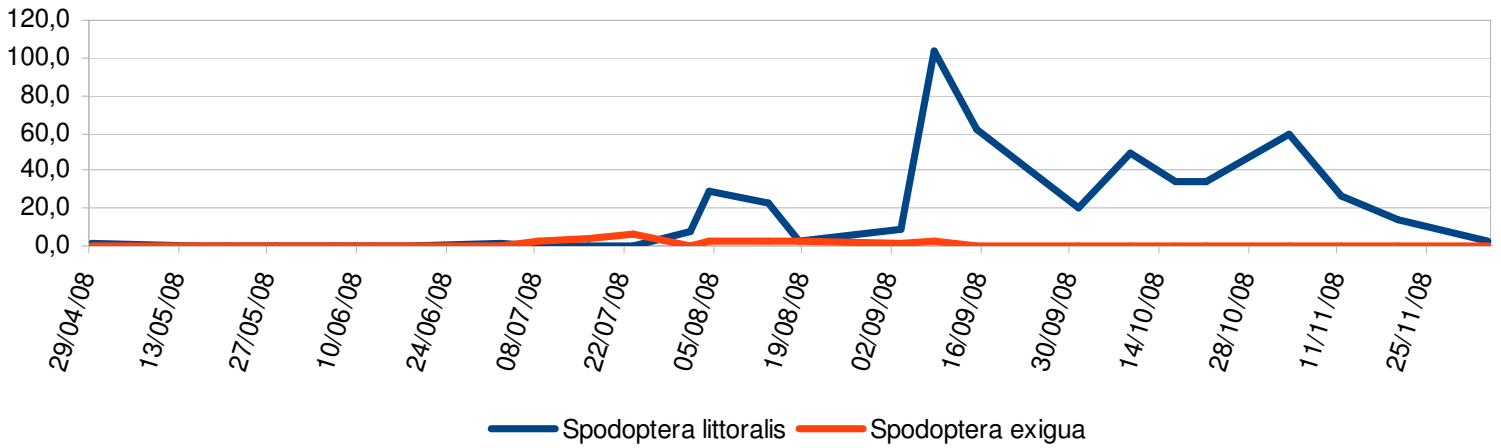
AMPOSTA-EXT 08



VINALLOP-EXT 2008



AMPOSTA-EXT 08



Finalment cal destacar que el seguiment del riquer de la carxofa, **G.xantenes** (funnel i feromona) a Amposta i Vinallop no ha donat pràcticament captures durant la tardor, tot i que durant la primavera s'han donat forces més danys del que és habitual. Advertits per part d'altres ADVs de la inactivitat de la feromona, es va instal·lar en paral·lel una trampa amb feromona de **Helicoverpa armigera**, que va registrar algunes captures entre mig octubre i mig novembre.

El programa de prevenció ha incidit, com cada any, amb la conservació i facilitació de l'acció dels enemics naturals (mírids, himenòpters, etc) a partir de mantenir una mínima infraestructura de reservoris naturals i diversitat espacial dels cultius. També s'ha incidit en els tractaments sobre les safates de planter abans dels seu transplantament.

El programa de control, com en campanyes anteriors, s'ha basat amb aplicacions periòdiques de preparats d'azaridactina combinat amb *Bacillus turingiensis*, a partir de detecció dels primers danys, o preventivament en donar-se fortes pujades en l'índex de captures. De totes formes, i com és habitual, els danys més importats s'han donat en les primeres plantades de col i coliflor de finals de juliol i primers d'agost.

### Taules de resultats de monitoratge amb feromones sexuals:

#### Tuta absoluta

Amposta					
Hivernacle					
Data	Captures			Índex diari	
	Instal	Instal	Instal	Instal	
14/04/2008					
22/04/2008	179	82	100	15,0	
29/04/2008	185	56	70	14,8	
05/05/2008	98	65	35	11,0	
13/05/2008	77	43	36	6,5	
21/05/2008	33	33	31	4,0	
29/05/2008	90	92	83	11,0	
06/06/2008	138	179	165	20,1	Canvi feromona
12/06/2008	118	179	114	22,8	
18/06/2008	85	102	67	14,1	
25/06/2008	167	284	309	36,2	
02/07/2008	155	110	191	21,7	
08/07/2008	119	206	110	24,2	
16/07/2008	263	284	309	35,7	
23/07/2008	269	362	316	45,1	
30/07/2008	299	262	161	34,4	Canvi d'hivernacle (a nova plantada)
04/08/2008	157	261	295	47,5	
13/08/2008	197	192	233	23,0	
18/08/2008	120	153	-	27,3	Canvi feromona
03/09/2008	606	670	715	41,5	
08/09/2008	472	221	366	70,6	
15/09/2008	235	220	251	33,6	

26/09/2008	204	239	190	19,2
01/10/2008	96	48	74	14,5
09/10/2008	(31)	65	68	8,3
21/10/2008	(81)	141	201	14,3
03/11/2008	(23)	385	317	27,0
11/11/2008	(7)	158	182	21,3
20/11/2008	(6)	56	43	5,5
04/12/2008	(2)	33	28	2,2

Canvi Feromona

Amposta- Exterior																
	SI		Se		As		Ai		Cc		Gx		Ha		Px	
		Index		Index		Index		Index		Index		Index		Index		Index
22/04/08	Ins		Ins		Ins		Ins				Ins					
29/04/08	8	1,1	1	0,1	1	0,1	0	0,0								
15/05/08	9	0,6	9	0,6	4	0,3	2	0,1								
20/05/08	3	0,6	0	0,0	0	0,0	1	0,2								
28/05/08	1	0,1	0	0,0	0	0,0	0	0,0								
06/06/08	0	0,0	2	0,2	0	0,0	0	0,0								
12/06/08	1	0,2	0	0,0	1	0,2	1	0,2								
18/06/08	1	0,2	2	0,3	0	0,0	0	0,0								
02/07/08	16	1,1	1	0,1	1	0,1	0	0,0								
08/07/08	3	0,5	17	2,8	0	0,0	0	0,0							Ins	
16/07/08	0	0,0	31	3,9	1	0,1	0	0,0	Ins						0	0,0
23/07/08	0	0,0	40	5,7	1	0,1	0	0,0	3	0,4					0	0,0
01/08/08	71	7,9	3	0,3	2	0,2	0	0,0	2	0,2					0	0,0
04/08/08	88	29,3	9	3,0	0	0,0	0	0,0	0	0,0					0	0,0
13/08/08	202	22,4	19	2,1	0	0,0	0	0,0	0	0,0					0	0,0
18/08/08	10	2,0	10	2,0	0	0,0	0	0,0	0	0,0					0	0,0
03/09/08	138	8,6	13	0,8	0	0,0	0	0,0	7	0,4	Ins				0	0,0
08/09/08	520	104,0	10	2,0	0	0,0	0	0,0	22	4,4	0	0,0			7	1,4
15/09/08	430	61,4	4	0,6	5	0,7	0	0,0	1	0,1	0	0,0			0	0,0
01/10/08	327	20,4	8	0,5	3	0,2	0	0,0	0	0,0	1	0,1			0	0,0
09/10/08	396	49,5	0	0,0	0	0,0	0	0,0	0	0,0	0	0,0	Ins		0	0,0
16/10/08	236	33,7	0	0,0	0	0,0	0	0,0	0	0,0	0	0,0	4	0,6	0	0,0
21/10/08	170	34,0	1	0,2	3	0,6	0	0,0	1	0,2	0	0,0	21	4,2	0	0,0
03/11/08	772	59,4	4	0,3	3	0,2	0	0,0	1	0,1	0	0,0	57	4,4	2	0,2
11/11/08	208	26,0	0	0,0	7	0,9	0	0,0	0	0,0	0	0,0	6	0,8	0	0,0
20/11/08	121	13,4	0	0,0	12	1,3	0	0,0	0	0,0	0	0,0	1	0,1	0	0,0
04/12/08	28	2,0	1	0,1	3	0,2	0	0,0	0	0,0	0	0,0	0	0,0	0	0,0

<b>Amposta – Hivernacle</b>						
	<b>Ha</b>		<b>On</b>		<b>Ag</b>	
	<b>Ins</b>	<b>Index</b>	<b>Ins</b>	<b>Index</b>	<b>Ins</b>	<b>Index</b>
<b>22/04/08</b>	0	<b>0</b>	0	<b>0,0</b>	0	<b>0,0</b>
<b>29/04/08</b>	0	<b>0</b>	0	<b>0,0</b>	0	<b>0,0</b>
<b>15/05/08</b>	0	<b>0</b>	0	<b>0,0</b>	0	<b>0,0</b>
<b>21/05/08</b>	0	<b>0</b>	0	<b>0,0</b>	0	<b>0,0</b>
<b>29/05/08</b>	0	<b>0</b>	0	<b>0,0</b>	1	<b>0,1</b>
<b>06/06/08</b>	0	<b>0</b>	0	<b>0,0</b>	0	<b>0,0</b>
<b>12/06/08</b>	0	<b>0</b>	0	<b>0,0</b>	0	<b>0,0</b>
<b>18/06/08</b>	0	<b>0</b>	0	<b>0,0</b>	2	<b>0,3</b>
<b>02/07/08</b>	0	<b>0</b>	0	<b>0,0</b>	0	<b>0,0</b>
<b>07/07/08</b>	0	<b>0</b>	0	<b>0,0</b>	0	<b>0,0</b>
<b>16/07/08</b>	0	<b>0</b>	0	<b>0,0</b>	0	<b>0,0</b>
<b>23/07/08</b>	0	<b>0</b>	0	<b>0,0</b>	0	<b>0,0</b>
<b>30/07/08</b>	0	<b>0</b>	0	<b>0,0</b>	0	<b>0,0</b>
<b>04/08/08</b>	0	<b>0</b>	0	<b>0,0</b>	0	<b>0,0</b>
<b>13/08/08</b>	0	<b>0</b>	0	<b>0,0</b>	0	<b>0,0</b>
<b>18/08/08</b>	0	<b>0</b>	0	<b>0,0</b>	0	<b>0,0</b>
<b>03/09/08</b>	0	<b>0</b>	0	<b>0,0</b>	0	<b>0,0</b>
<b>08/09/08</b>	0	<b>0</b>	0	<b>0,0</b>	0	<b>0,0</b>
<b>15/09/08</b>	0	<b>0</b>	18	<b>2,6</b>	4	<b>0,6</b>
<b>01/10/08</b>	0	<b>0</b>	8	<b>0,5</b>	0	<b>0,0</b>
<b>09/10/08</b>	0	<b>0</b>	0	<b>0,0</b>	1	<b>0,1</b>
<b>16/10/08</b>	0	<b>0</b>	0	<b>0,0</b>	0	<b>0,0</b>
<b>21/10/08</b>	0	<b>0</b>	0	<b>0,0</b>	0	<b>0,0</b>
<b>03/11/08</b>	0	<b>0</b>	0	<b>0,0</b>	0	<b>0,0</b>
<b>11/11/08</b>	0	<b>0</b>	0	<b>0,0</b>	0	<b>0,0</b>
<b>20/11/08</b>	0	<b>0</b>	0	<b>0,0</b>	0	<b>0,0</b>
<b>04/12/08</b>	0	<b>0</b>	0	<b>0,0</b>	0	<b>0,0</b>

**L'escarabat de la patata** al contrari que en anys anteriors, gairebé no ha causat problemes. Es desconeix el nivell de influència que pugui haver tingut la gelada negra del novembre del 2007, o la secada de la primera part de la primavera del 2008.

També ha estat força baixa la incidència de **pugó**. En hivernacle només s'ha donat certa problemàtica amb el pugó negre de la mongetera. També s'ha hagut de fer algun tractament puntual amb sabó sobre cogombre, pebrot i esbergínia, però la forta presència del depredador cecidòmid *Aphidoletes aphidimiza* durant primavera i els mírids durant la tardor han controlat molt bé els pugons.

**L'aranya roja** (*T.urticae*) ha afectat principalment en montgeta, cogombre i albergínia en hivernacle. Sempre a partir de focus. A part del sofre mullable, quan ha estat possible s'ha donat un reg per aspersió sobre el cultiu.

El bronzejat causat per l'àcar eriòfit *Aculops lycopersici* també ha exigut tractaments de sofre per a frenar el seu atac sobre tomaquera.

Altres fitòfags observats amb incidències superiors a altres campanyes, però sense requeriment de tractament han estat la xinxe de les crucíferes *Eurydema ornata*, i la tinya del porro *Acrolepia asectella*.

La **mosca blanca** del gènere *Bemisa* s'ha observat a partir de final d'estiu en esberginiera. Ha format colònies no molt denses i s'ha observat control per part de mírids i fins hi tot s'ha pogut veure adults d'himenòpters tipus encarsia sobre les pupes. S'han observat adults fins a l'arrencada del cultiu.

En quan a malalties, s'ha observat en ceba de primavera major incidència de puntes seques degudes al **mildiu**, però sense arribar a malmetre el cultiu. A l'igual que a la patatera, s'han fet algunes aplicacions preventives amb quars i extracte de cítrics. Tot i que el maig ha estat molt humit, les bones condicions anteriors han mantingut el cultiu força sa. La patatera només cap al final de cicle s'ha vist més afectada en aquelles parts de la finca menys ventilades.

L'**oidi o cendrosa** ha estat molt més present, principalment en tots els cultius de cucurbitàcies: carabassa, meló i síndria d'exterior, i carbassó i cogombre d'hivernacle. Ens els primers s'ha actuat amb sofre pols i en cultiu protegit s'ha optat per sofre mullable.

Les pluges de primavera han fet que les **caragols** estiguessin molt actius, especialment en carxofera, meló i síndria. Per a protegir plantades s'ha aplicat amb èxit fosfat fèrric (ferramol).

## **2.OLIVERA**

Enguany la campanya ha estat marcada per l'arribada de les pluges de maig després d'un hivern i primavera molt secs. La mostra de flor d'abril s'ha pogut mantenir fins l'arribada de les aigües i ha permés un quallat acceptable.

En aquestes condicions, ha estat necessari com a mínim un tractament tardà de coure per a la prevenció del repilo, a més del que s'havia recomanat a la sortida de l'hivern. Fins hi tot hi ha qui preferí repetir un tractament a primers d'estiu.

Degut a la reserva d'aigua al sòl, no ha hagut gran problema per a mantenir la coberta herbosa o adobs verds durant la primavera. D'aquesta forma també s'ha mantingut elevat el reservori d'enemics naturals dels insectes plaga com la prays o les caparretes. A primers d'estiu s'han segat l'herba en la majoria de llocs.

Durant la primera quinzena de juliol es donà un episodi de pedregada a la part d'Ulldecona, sense gaires conseqüències aparents per a l'oliva.

L'estiu fresc ha evitat que fins ven entrat l'agost no s'arruguessin les olives, i per tant han estat força receptives a la picada de mosca. Afortunadament, s'han instal·lat des de mitjans de juliol trampes tipus olipe a les finques. Els tractaments de caolí s'han iniciat segons la finca a inicis o a finals d'agost. El retràs en el reompliment de les trampes o en la repetició de tractament de caolí ha determinat la major o menor picada en les diferents finques. De totes formes, la valoració final de la campanya és que s'ha defensat molt millor del que en un principi feia preveure. Tot i coincidir un període de pluges a primers de novembre, l'inici avançat de la collita i la seva finalització al desembre ha determinat la bona qualitat de l'oli d'enguay.

Finalment cal destacar l'anormal afectació de la fisiopatia anomenat "olives cuites" durant l'octubre i que inicialment es va confondre amb sabonosa o alguna problema d'origen bacterià.

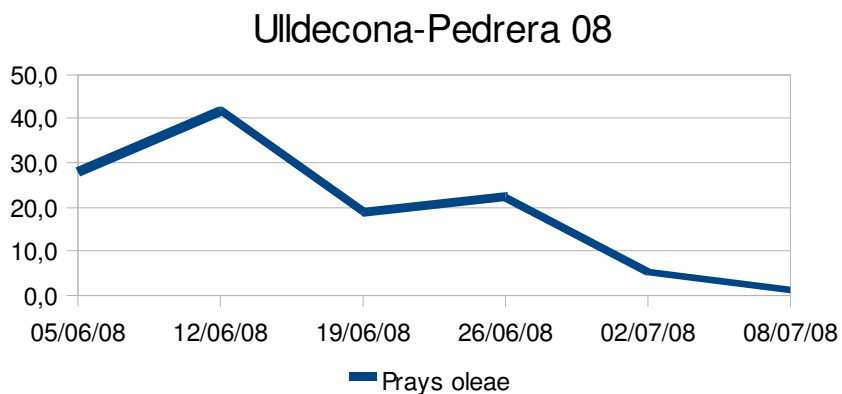
A la següent taula s'exposen els resultats del seguiment de vol per a les espècies de les que s'han monitoritzat el vol d'adults en olivera :

<b>Espècie</b>	<b>Atraient</b>	<b>Trampa</b>	<b>Localitat</b>
<b><i>Prays oleae</i></b>	Feromona Aralure-Aragro 07	Delta	Ulldecona Xerta
<b><i>Bractocera oleae</i></b>	Feromona Aralure-Aragro 08	Cromotropica	Ulldecona Xerta
<b><i>Bractocera oleae</i></b>	Fosfat biamònic 4%	Mcphai plastic	Ulldecona Xerta
<b><i>Euzophera pinguis</i></b>	Feromona Nutesca 08	Funnel verda	Ulldecona Xerta

## Prays oleae

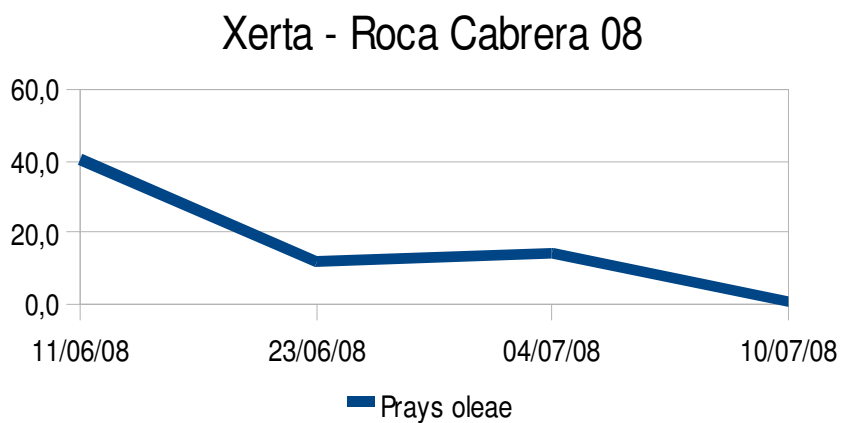
Localitat: Uldecona - Pedrera

Data	Prays oleae		Index
26/05/08	Ins	Ins	-
05/06/08	277	280	<b>27,9</b>
12/06/08	291	294	<b>41,8</b>
19/06/08	122	143	<b>18,9</b>
26/06/08	140	170	<b>22,1</b>
02/07/08	41	22	<b>5,3</b>
08/07/08	6	8	<b>1,2</b>



Localitat: Xerta - Roca Cabrera

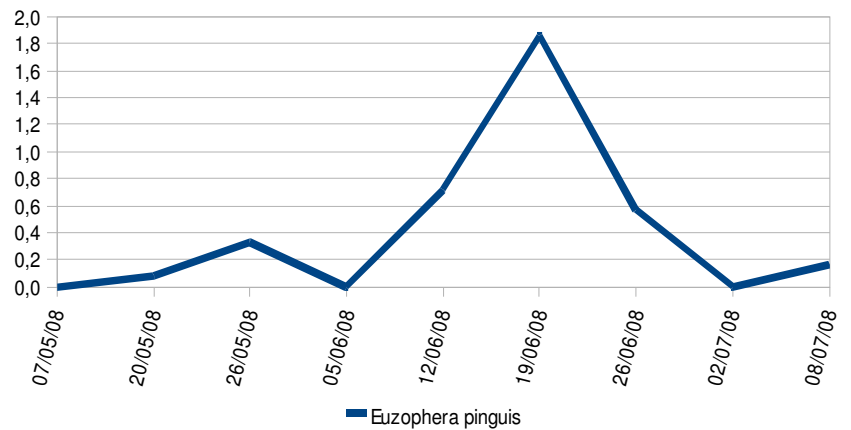
Data	Prays oleae		Index
06/06/08	Ins	Ins	-
11/06/08	164	241	<b>40,5</b>
23/06/08	166	131	<b>12,4</b>
04/07/08	209	101	<b>14,1</b>
10/07/08	6	10	<b>1,3</b>



## *Euzophera pinguis*

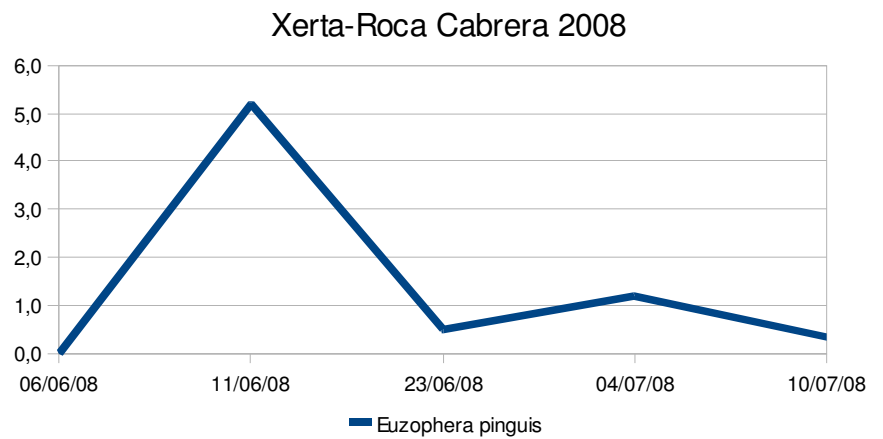
Localitat: Uldecona - Pedrera

Data	<i>E.pinguis</i>	Index
17/04/08	10	
07/05/08	1	<b>0,0</b>
20/05/08	2	<b>0,1</b>
26/05/08	0	<b>0,3</b>
05/06/08	5	<b>0,0</b>
12/06/08	13	<b>0,7</b>
19/06/08	4	<b>1,9</b>
26/06/08	0	<b>0,6</b>
02/07/08	1	<b>0,0</b>
08/07/08	0	<b>0,2</b>



Localitat: Xerta- Roca Cabrera

Data	<i>E.pinguis</i>	Index
23/05/08	Ins	
06/06/08	26	<b>0,0</b>
11/06/08	6	<b>5,2</b>
23/06/08	13	<b>0,5</b>
04/07/08	2	<b>1,2</b>
10/07/08	0	<b>0,3</b>

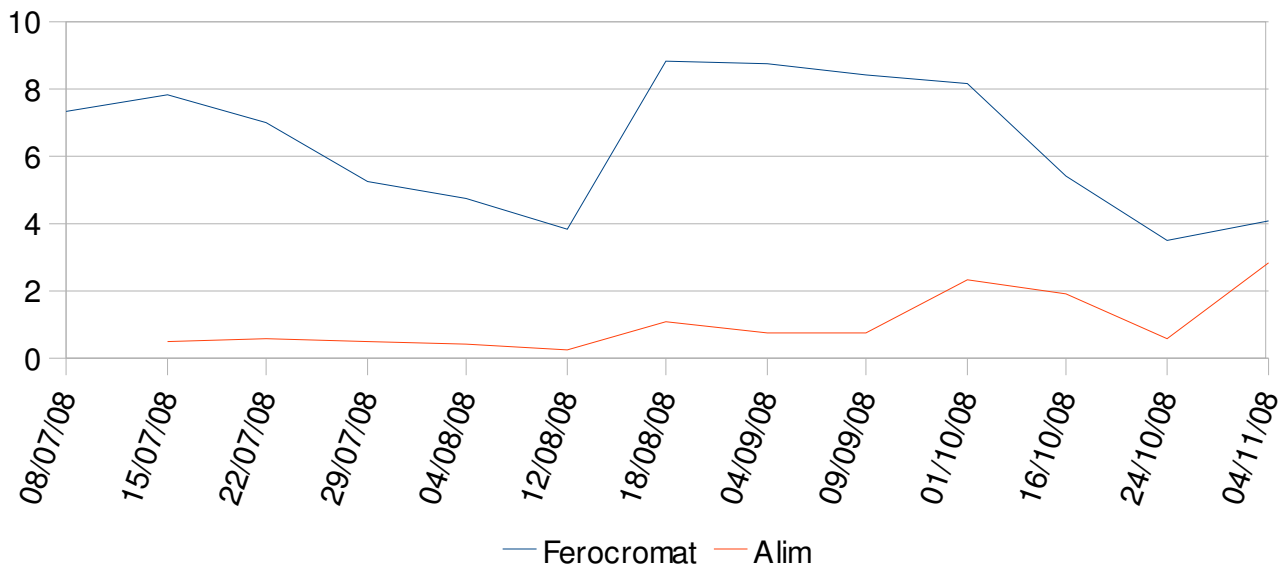


## Mosca de la oliva – *Bactrocera oleae*

Localitat: Uldecona – Pedrera

Data	Ferocromat	Ferocromat	Index	Alim	Alim	Index
02/07/08	Instal	Instal				
08/07/08	59	29	<b>7,33</b>	Instal	Instal	
15/07/08	64	46	<b>7,86</b>	4	3	<b>0,5</b>
22/07/08	57	41	<b>7</b>	1	7	<b>0,57</b>
29/07/08	31	42	<b>5,21</b>	1	6	<b>0,5</b>
04/08/08	29	28	<b>4,75</b>	2	3	<b>0,42</b>
12/08/08	38	24	<b>3,88</b>	2	2	<b>0,25</b>
18/08/08	72	34	<b>8,83</b>	8	5	<b>1,08</b>
04/09/08	166	132	<b>8,76</b>	24	3	<b>0,79</b>
09/09/08	55	29	<b>8,4</b>	6	2	<b>0,8</b>
01/10/08	206	151	<b>8,11</b>	74	31	<b>2,39</b>
16/10/08	103	59	<b>5,4</b>	22	37	<b>1,97</b>
24/10/08	31	25	<b>3,5</b>	7	3	<b>0,63</b>
04/11/08	59	31	<b>4,09</b>	25	37	<b>2,82</b>

### Mosca Oliva (captures/trampa.dia)

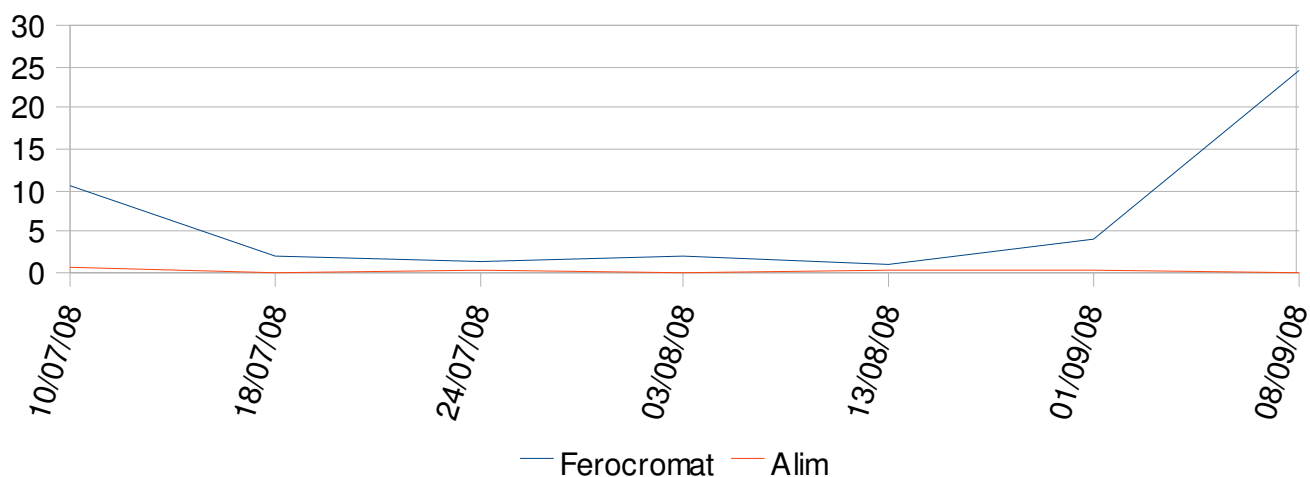


### Mosca de la oliva – *Bactrocera oleae*

Localitat: Xerta- Roca Cabrera

Data	Ferocromat	Index	Alim	Alim	Index
04/07/08	Instal		Instal	Instal	
10/07/08	64	10,67	5	2	0,58
18/07/08	17	2,13	0	0	0
24/07/08	7	1,17	1	0	0,08
03/08/08	18	1,8	0	0	0
13/08/08	8	0,8	0	2	0,1
01/09/08	78	4,11	4	1	0,13
08/09/08	171	24,43	0	0	0
04/10/08	397	15,27			

### Mosca Oliva (Captures/trampa.dia)



## 2. CÍTRICS

La producció d'aquesta campanya ha estat més condicionada pels accidents climàtics que per la incidència de cap afectació d'origen parasitari.

La sortida de l'hivern ha mostrat sobre la vegetació l'afectació real de les gelades negres del novembre de l'any anterior. Segons les zones, els arbres han mostrat d'engroguiment foliar a forta defoliació, i en casos extrems mort de rames. La brotació ha estat lenta també degut a la poca disponibilitat d'aigua de l'inici de primavera, i les fortes ventades registrades entre març i maig han fet desprendre gran part de la primera brotada de flor.

Finalment, la pedregada de primers de juliol ha afectat fortament l'àrea d'Ulldecona on s'ha malmés fruit, i especialment alguna partida d'Alcanar, on ha afectat molt la fulla i el brot de l'any que finalment s'havia pogut formar també gràcies a la bona pluviometria de final de primavera.

Respecte plagues de primavera, ja donat una entrada primerenca i vigorosa de pugó entre finals d'abril i mitjans de maig. En alguna finca es va preferir fer un tractament de sabó potàssic, i els enemics naturals van començar a ser presents a finals de maig i durant el juny varen controlar tots els focus, alguns dels quals foren prou aparents.

L'aranya roja només s'ha observat en alguns plantons joves de clementí.

Durant l'agost s'ha pogut apreciar força presència de caparreta blanca en algunes plantacions velles, però no s'han fet tractaments específics esperant el moment d'aplicació d'oli coincidint amb les fases sensibles de la segona generació de poll gris, que enguany s'ha adelantat uns dies, entre el 25 d'agost i el 10 de setembre.

La mosca blanca del cítrics enguany també ha estat molt controlada pel seu parasitoid *C.noaki*. i la seva presència ha estat pràcticament testimonial.

A la següent taula s'exposen els resultats del seguiment de vol per a les espècies de les que s'han monitoritzat el vol d'adults en cítrics :

El cotonet també ha estat força ben controlat amb soltes de *Cryptolaemus* y *Anagyrus*. La bona disponibilitat d'insectes que han tingut enguany els insectaris públics valencians ha facilitat molt la seva gestió. Més endavant adjuntem una taula dels alliberaments.

En plantonades joves, enguany s'ha provat satisfactoriament l'aplicació de Fosfat fèrric per al control de caragols. L'inconvenient principal, a part del preu, ha estat la necessitat de aportació periòdica durant finals de primavera i primers d'estiu.

Durant inicis de primavera, s'han vist problemes de pell sobre el fruit de la llimera madura, que relacionem amb el vent i la oscil·lació de temperatures.

El seguiment d'adults de Prays citri ha donat dos pics marcats, al juny i al juliol, però ha permès una primera floració i quallat primerenc.

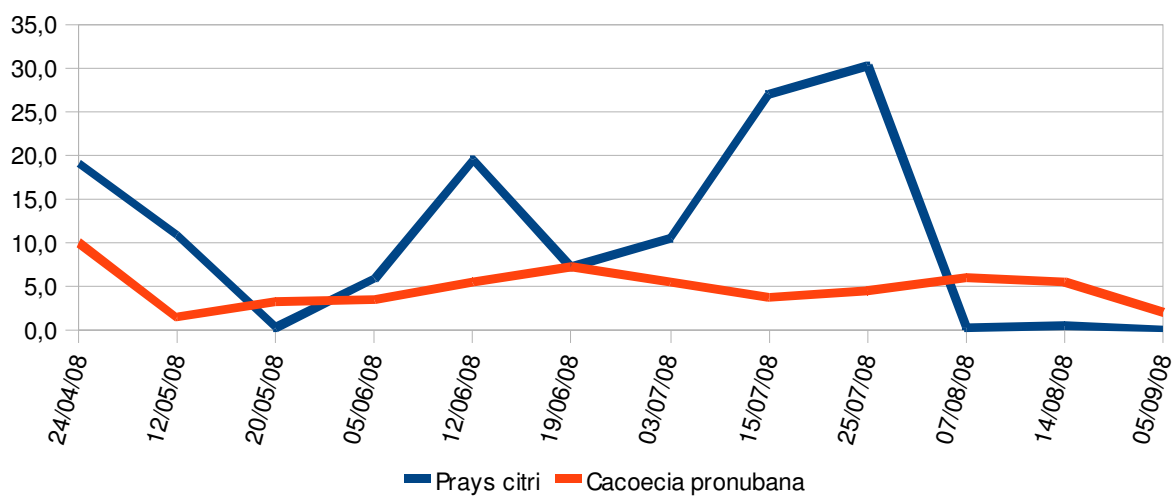
La presència de *Cacoecia* ha estat prou constant al llarg de tot l'estiu.

## Prays citri i Cacoecia pronubana

Localitat: Alcanar – Sol de Riu

	<i>Prays citri</i>		<i>Cacoecia pronubana</i>	
		Index		Index
10/04/08	Ins		Ins	
24/04/08	266	19,0	139	9,9
12/05/08	196	10,9	25	1,4
20/05/08	2	0,3	26	3,3
05/06/08	94	5,9	57	3,6
12/06/08	136	19,4	38	5,4
19/06/08	50	7,1	51	7,3
03/07/08	146	10,4	75	5,4
15/07/08	323	26,9	44	3,7
25/07/08	302	30,2	44	4,4
07/08/08	4	0,3	76	5,8
14/08/08	3	0,4	38	5,4
05/09/08	2	0,1	42	1,9

ALCANAR-SOLDERIU 2008



## Mosca de la fruita - *Ceratitis capitata*

Localitat: St.Rafel – Hostalets						
Data	Probodelt+Tripack		Índex diari	Delta+Trim	Índex diari	
07/04/2008						
23/04/2008	0	0	0,0	0	0,0	
03/05/2008	0	0	0,0	0	0,0	
23/05/2008	0	0	0,0	0	0,0	
28/05/2008	0	0	0,0	0	0,0	
03/06/2008	0	1	0,1	2	0,3	
26/06/2008	0	47	1,0	57	2,5	
02/07/2008	95	20	9,6	140	23,3	
09/07/2008	318	141	32,8	14	2,0	
16/07/2008	259	297	39,7	16	2,3	
25/07/2008				200	22,2	
07/08/2008				160	12,3	
14/08/2008				16	2,3	
05/09/2008				17	0,8	
26/09/2008				53	2,5	
16/10/2008				116	5,8	
Localitat: Valldempins – Ulldesona						
Data	Probodelt+Tripack		Índex diari	Delta+Trim	Índex diari	
17/04/2008						
24/04/2008	0	0	0,0		0,0	
08/05/2008	0	0	0,0		0,0	
22/05/2008	0	0	0,0		0,0	
05/06/2008	0	5	0,2		0,0	
14/06/2008	66	6	4,0	6	0,7	
26/06/2008	375	19	16,4	42	3,5	
09/07/2008	482	-	37,1	238	18,3	
22/07/2008	>500	>500	> 40	352	27,1	
Localitat: Vinarós-Marjala						
Data	Probodelt+Tripack		Índex diari	Delta+Trim	Delta+Trim	Índex diari
06/05/2008	Instal	Instal		Instal		
22/05/2008	0	0	0,0	0	-	0,0
03/06/2008	1	0	0,0	1	-	0,1
12/06/2008	2	2	0,2	0	-	0,0
02/07/2008	3	16	0,5	0	-	0,0
16/07/2008	150	-	10,7	157	-	11,2
25/07/2008	287	-	31,9	130	-	17,4
14/08/2008				168	-	6,5
05/09/2008				Instal	Instal	0,0
26/09/2008				26	19	0,3
04/10/2008				7	1	0,9

Localitat: La Galera					
Data	Probodelt+Tripack		Índex diari	Delta+Trim	Índex diari
26/03/2008	Instal	Instal		Instal	
04/06/2008	0	0	<b>0,0</b>	0	<b>0,0</b>
10/06/2008	0	0	<b>0,0</b>	0	<b>0,0</b>
17/06/2008	0	0	<b>0,0</b>	0	<b>0,0</b>
04/07/2008	3	16	<b>0,6</b>	24	<b>1,4</b>
08/07/2008	4	12	<b>2,0</b>	11	<b>2,8</b>
21/07/2008	11	43	<b>2,1</b>	23	<b>1,8</b>
03/08/2008	17	81	<b>3,8</b>	23	<b>1,8</b>
15/08/2008	7	9	<b>0,7</b>	3	<b>0,3</b>

Enguany s'havia previst una campanya complicada de mosca, donat les elevades poblacions assolides al juliol. En canvi, després de la calor de l'agost, les poblacions s'han mantingut baixes i juntament amb el fet que enguany s'ha retardat la maduració dels cítrics ha fet que no es donessin problemes de picada. En finques de clementins primerencs la captura massiva a 100 trampes/ha i el no retrassar la collita ha estat efectiu.

**Alliberaments de Crytolaemus i Anagyrus per al control del cotonet dels cítrics**

	Peus	ACONSELLATS		30-may		3-juny	04-jul		25-jul		30-jul		TOTAL alliberats		ALLIBERTATS	
		Cry	Ana	Cry	Ana	Cry	Cry	Ana	Cry	Ana	Cry	Ana	Cry	Ana	Crypto/peu	A/peu
Navel-Thompson	148	740	1.480		2000	500					300	100	800	2100	5,4	14,2
NaveLatexLanelate	300	1.500	3.000		1200	250	300	400			300	100	850	1700	2,8	5,3
NaveLatexNavelFoios	600	3.000	6.000	300	1200	250	300	400			600	200	1.450	1800	2,4	2,7
Sanguina	380	1.900	3.800						300	300	300	100	600	400	1,6	0,8
ValenciaLate	175	875	1.750			250	300	400			300	100	850	500	4,9	2,3
Valencia LatexOrtanique	80	400	800			250	300	400			300	100	850	500	10,6	5,0
NewHall	225	1.125	2.250			250	300	400	300	300	900	300	1.750	1000	7,8	3,1
NaveLate	300	1.500	3.000		1000	500	300	400		400	300		1.100	1800	3,7	6,0
Lanelate	300	1.500	3.000		400	250	300	400		300	300		850	1100	2,8	3,7
Salustiana	250	1.250	2.500		2000	250	300	400	150	200	300	200	1.000	2800	4,0	10,4
Navelate	125	625	1.250						150	100	300	100	450	200	3,6	0,8
Navelate	200	1000	2000		2000		300	400					300	2400	1,5	12,0
Lanelate	750	3750	7500				600	800			1200	400	1.800	1200	2,4	1,1
ValenciaLate	600	3000	6000			250	300	400			900	300	1.450	700	2,4	0,7
ValenciaLate	950	4750	9500			250	300	400			900	300	1.450	700	1,5	0,4
Lanelate	800	4000	8000			500	300	400	300	400	600	200	1.700	1000	2,1	1,0
Navel	1000	5000	10000		2400		300	400	300	300	900	300	1.500	3400	1,5	3,1
Lanelate	1000	5000	10000			500	300	400	300	400	900	300	2.000	1100	2,0	0,8
Navelate	250	1250	2500						300	300	300		600	300	2,4	1,2
<b>TOTAL</b>	<b>15.415</b>	<b>30.830</b>	300	9800	3750	2700	6400		2100	3000	9900	3100				

#### **4. ARRÓS**

La bona coincidència de la meteorologia amb les diferents feines i moments ha permès una campanya força trenqui-la.

La sortida de l'hivern més aviat seca ha deixat preparar els camps amb prou antelació per no haver de retardar la sembra i partir amb les millors condicions.

En aquest sentit, s'ha vist com els camps més primerencs han tingut molt menys problemes de quironòmids.

L'estiu sec ha permès una bona sanitat dels cultius en quan a malalties fúngiques, que no s'han manifestat fins al setembre amb aparició de danys al coll de la panícula, però massa tardans per evitar que s'omplís el gra.

Respecte a l'herba, un altre cop el limitant ha estat la presència d'inòcul inicial de xufa (*Scirpus*) i s'ha valorat diferents sistemes d'implantació de l'arròs. Més que mai s'ha fet palés la importància de laprecocitat de sebra, tant respecte la data com respecte el tems recorregut des del principi de la inundació.